



Recensement architectural du canton de Genève (RAC-2018). Chef de projet: Frédéric Python. Mandataire: Genève Inventaire. Auteurs: Deborah Chevalier, Lola Cholakian-Lombard, Frédéric Colliard, Alexandra Ecclesia, Herbert Hosotte, Natalie Rilliet. Evaluation patrimoniale: commission scientifique de suivi, 16 mai 2019. © Office du patrimoine et des sites.

Ancienne maison de maître dite le château de Russin, route des Molards 16

Russin

Route des Molards 16

Parcelle: 40:2118

Bâtiment GE: 319

EGID: 1025227



Evaluation

Valeur: Exceptionnel

Description

Ce bâtiment fait partie du domaine de la Grand-Court, dont les origines remontent au 16ème siècle. Transformé en manoir à deux tours au cours du XVIIème siècle, le bâtiment est attesté en 1783 comme maison du noble Théodore Rilliet, et figure dans le livre d'assurances (1822-1837) en tant que « maison de maître », grange, écurie et cave. Il est divisé en deux logements en 1919. Des transformations sont attestées en 1952 et en 1985.

Implanté au nord du village sur le versant oriental de la route de Molards, ce bâtiment ferme le côté nord-est d'une vaste cour, l'une des plus grandes du canton. Le volume, de plan rectangulaire, est encadré par deux tours carrées sur la façade sud-ouest, et s'élève sur deux niveaux et des combles habitables. Il est coiffé d'une toiture à demi-croupes, recouverte de tuiles plates et pointée d'épis de faitage. La façade principale, orientée sur la cour, est rythmée par deux niveaux de colonnes – en pierre au rez-de-chaussée, en bois sur la galerie du 1er étage. De nombreux encadrements en molasse (certains ornés d'accolades) témoignent de l'ancienneté du bâtiment. A souligner la descente vers la cave extérieure, flanquée à la tour sud. Côté jardin, la façade est percée de nombreuses baies à contrevents de bois, abritées par un avant-toit cintré. Des fenêtres similaires ajoutent les murs pignons. A souligner sur la toiture les lucarnes datant du XVIIIème siècle, munies d'huissieries à meneaux en bois.

Suite à la division en deux habitations distinctes, le bâtiment fait l'objet de diverses rénovations (nouvelles ouvertures, crépissages synthétiques, galerie en ciment, remplacement des menuiseries anciennes, etc.).

Malgré ces transformations, cette ancienne « maison de maître » domine l'ensemble remarquable de la Grand-Cour – domaine dont la richesse architecturale ainsi que l'emprise territoriale en font un objet patrimonial d'exception.

Chronologie

1812 - Cadastration

- (en 1812) : Maison de maître
- Propriétaire(s): DEONNA Barthélémy

Sources

- AEG - Cadastre E.4, Russin

1850 - Cadastration

- (en 1850) : 10 [partie de] logement et dépendances en maçonnerie, 364m
- Propriétaire(s): DEONNA Adèle, Clara et Marc Henri

Sources

- DCMO - Archives du cadastre - Registre comptes bâtiments, Russin, 16
- AEG - Cadastre F16, Russin

1919 - Cadastration

- (le 07.02.1919) : 10 [partie de] logement et dépendances en maçonnerie (surface réduite), 204m75
- Propriétaire(s): DESBAILLETS Pierre et Antoine

Sources

- DCMO - Archives du cadastre - Registre comptes bâtiments, Russin, 107
- DCMO - Archives du cadastre - Plan de mutations, portefeuille, vol.236-252 (1919), 62

1952 - Transformation

- DD 27348 (le 30.12.1952) : Rénovation d'un appartement
- Architecte(s): GALLAY Charles
- Propriétaire(s): DESBAILLET Paul

Sources

- Base ITHA - DD 27348

1985 - Transformation

- DD 82298 (le 15.08.1985) : Transformation d'un bâtiment
- Architecte(s): PLOJOUX Bernard
- Propriétaire(s): BUHLER-DESBAILLET Veuve

Sources

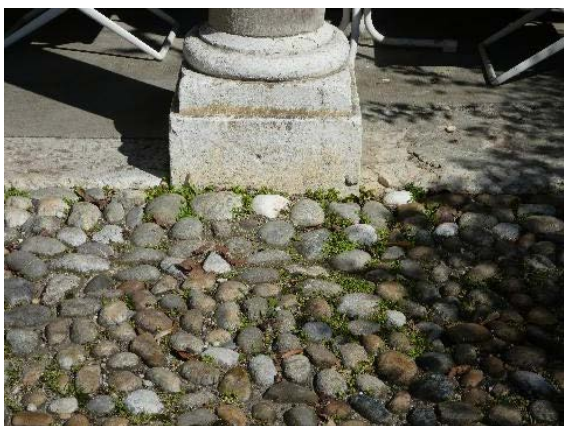
- Archives microfilmées, DTP - DD 82298

Bibliographie

- Bory, Monique (dir.), Recensement architectural du canton de Genève: Commune de Russin, 1977-1989, fiche 132
- Deuber, Léveillé et Overney,, Russin, Etude sur la formation et la transformation du territoire communal, analyse typo-morphologique, qualités et potentialités du lieu,1990, pp. 22, 45, 57, 71, 109, 110, 118, 125, 151, 153, 159, 160, 180, 183
- Brulhart, Armand, Russin, La Grand Cour, 12-20 chemin des Molards
- Penet, Joseph, Buhler, Augusta, Russin : notes et anecdotes sur l'histoire du village de 1700 à nos jours, Papyrus, Russin, 1975
- Brulhart Armand et Deuber-Pauli Erica, Arts et monuments, Ville et canton de Genève, Genève, 1985, réédition 1993, p. 372

Iconographie





Grand-cour, postal



Date de génération : 2019-07-16