



Vernier - Secteur 4

fiche RAC-VRN-3191

Recensement architectural du canton de Genève (RAC-2016). Chef de projet: Frédéric Python. Mandataire: Atelier Archiplein. Auteurs: Angela Durruthy Colas Bédât, Francis Jacquier, Marikit Taylor, Catherine Theiller. Evaluation patrimoniale: commission scientifique de suivi, 12 octobre 2017. © Office du patrimoine et des sites.

Bâtiment administratif de la station d'épuration d'Aire - Chemin de la Verseuse 17

Vernier

Chemin de la Verseuse 17

Parcelle: 46:5180

Bâtiment GE: B1352

EGID: 2043329



Evaluation

Valeur: Exceptionnel

Description

Dominant le lit du Rhône, le bâtiment administratif de la station d'épuration d'Aire est construit en 1964 par l'architecte Georges Brera, avec la collaboration de Peter Böcklin et de l'ingénieur Heinz Weisz. Il s'inscrit dans un projet d'ensemble comptant en outre un bâtiment de traitement des boues, de nombreux bassins, ainsi que divers bâtiments de services, d'administration et d'entretien, dans un site signalé par une haute tour-sculpture.

De plan rectangulaire, le bâtiment est établi parallèlement au cours du Rhône, avec une orientation sud-ouest/nord-est. Du côté du fleuve, son volume de six niveaux se détache nettement de la pente par les pilotis du niveau inférieur; au-dessus, alternent deux blocs à bandeaux de fenêtres, reliés par un rez-de-chaussée présentant un second registre de pilotis, tandis que le couronnement est marqué par un attique en retrait. La façade d'entrée, du côté du plateau, se caractérise par une composition plus complexe et fragmentaire. Les niveaux inférieurs s'ouvrent sur un fossé renforcé de parois en béton, l'entrée étant accessible par une passerelle. Le rez-de-chaussée au plan libre est entièrement vitré avec minces profilés en aluminium, garantissant une vue « traversante ». Aux niveaux supérieurs, une ossature saillante se déploie asymétriquement de part et d'autre d'une travée de service. Elle abrite de grandes fenêtres irrégulièrement divisées par de fins meneaux et dotées de contrecœurs de teinte marron. Deux tours d'escalier accentuent la qualité plastique du bâtiment, l'une dans œuvre, visible au rez-de-chaussée et à l'attique, l'autre établie hors-œuvre à l'angle droit. Au sommet, le toit-terrasse accueille un jeu contrastant de volumes, qui voit s'encaster la section circulaire de l'escalier dans le profil partiellement pentu de l'attique, achevant de donner une dimension sculpturale et monumentale à cet édifice.

Les architectes et l'ingénieur ont réalisé ici une œuvre d'une très grande qualité, sous la direction de Georges Brera, un protagoniste de premier plan de l'architecture et de l'urbanisme genevois. Dans un site dont les valeurs paysagères ont été respectées, les circulations du bâtiment sont conçues avec fluidité et la composition de l'enveloppe envisagée avec grande finesse, s'exprimant en particulier dans le travail de volumétrie des tours d'escalier et de l'ossature saillante. Alliée à la haute qualité d'exécution, autant dans les surfaces de béton brut de décoffrage que dans les éléments de béton préfabriqués, celle-ci témoigne d'un soin à tous points de vue exceptionnels pour un bâtiment destiné à une branche technique de l'administration. Exemple évocateur du

courant brutaliste de l'architecture d'après-guerre à Genève, ce bâtiment possède en outre une haute valeur d'authenticité.

Chronologie

1964 - Construction

- DD 46812 (le 17.03.1964) : Station d'épuration
- Requérant(s): WEISZ
- Architecte(s): BRERA et WEISZ

Sources

- Base ITHA - DD 46812

1997 - Transformation

- DD 94575 (le 14.04.1997) : Agrandissement et transformation de la station d'épuration
- Ingénieur(s): HEER Fabio
- Propriétaire(s): Maison de Loëx

Sources

- Archives microfilmées DTP - DD 94575

2003 - Transformation

- APA 22063 (le 28.10.2003) : Modification d'une installation pour téléphonie mobile
- Requérant(s): SWISSCOM Mobile SA
- Propriétaire(s): Maison de Loëx

Sources

- Base SAD - APA 22063

2004 - Transformation

- DD 98442 (le 30.06.2004) : (Aménagement du réfectoire de la STEP d'Aire 2) - Modification volumétrique des façades
- Architecte(s): C.T. LIN et C. BRONZINO, Architectes
- Propriétaire(s): Maison de Loëx

Sources

- Base ITHA - DD 98442

2005 - Transformation

- APA 25165 (le 06.09.2005) : Transformation intérieure au 1er sous-sol
- Requérant(s): DAEL, Division de la Maintenance
- Propriétaire(s): Maison de Loëx

Sources

- Base SAD - APA 25165

2011 - Construction

- DD 104337 (le 01.12.2011) : Construction d'un dépôt de sel
- Architecte(s): MATTANA E.
- Propriétaire(s): Maison de Loëx

Sources

- Base ITHA - DD 104337
-

Bibliographie

- Courtiau, Catherine (dir.), XXe : un siècle d'architectures à Genève : promenades, Gollion, Infolio, Genève, Patrimoine suisse, 2009, Fiche M25, p.439
-

Iconographie



Façade sud



Façade sud



Façade sud



Façade sud



Façade ouest



Façade sud



Façade sud, détail



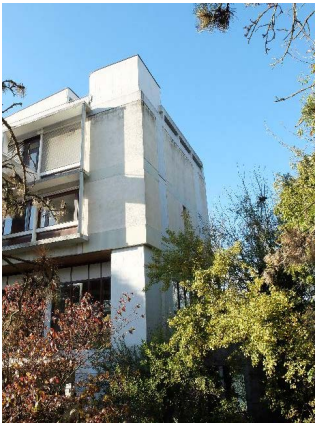
Façade sud, détail



Façade sud, détail



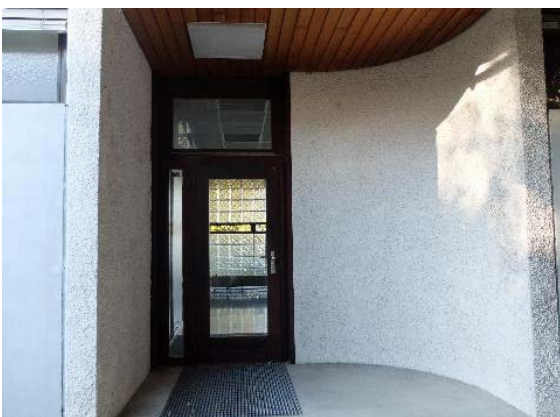
Façade sud, détail sur la cage d'escalier



Façades sud et est



Façade sud, niveau du 1er sous-sol

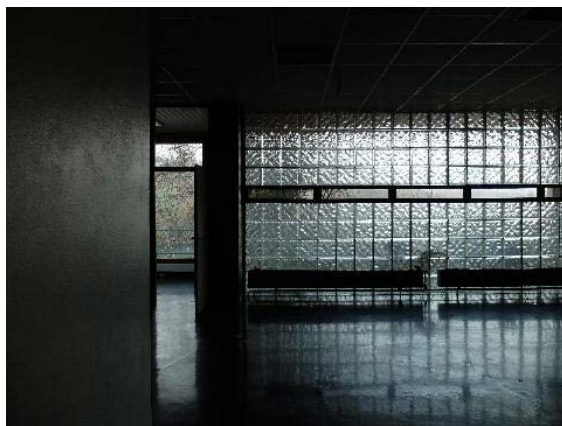


Façade sud, porte d'entrée du 1er sous-sol



Escalier hors oeuvre, façade est

Façade est



Vue intérieure, 1er sous-sol



Date de génération : 2019-07-16